

ニプロケアファスト®R シリーズ

血糖自己測定器本体

ニプロケアファスト®R



医療機器承認番号 22700BZX00396000

商品コード	商品名	梱包単位
11-083	ニプロケアファスト®R	1台

専用ACアダプタ、専用マイクロUSBケーブル同梱

専用電極

ニプロCFセンサー



承認番号 22700EZXX0030000

商品コード	梱包単位
11-089	25枚入り
11-090	30枚入り

穿刺器具

ニプロライトショット®L



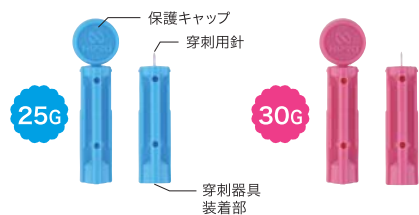
医療機器届出番号 27B1X00045000114

商品コード	梱包単位
11-880	1台

穿刺器具本体、穿刺キャップ同梱

穿刺針

ニプロランセット



医療機器承認番号 223AABZX00035000

商品コード	商品名	梱包単位
11-739	ニプロランセット 25G	25本入り
11-740	ニプロランセット 25G	30本入り
11-741	ニプロランセット 30G	25本入り
11-742	ニプロランセット 30G	30本入り

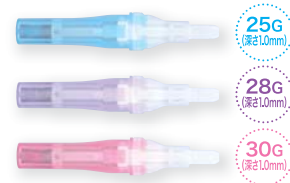
ガンマ線滅菌済

- 使用時に保護キャップがはずれているものは使用しないでください。
- 使用後のランセットは針の部分に保護キャップをかぶせ、処理してください。

単回使用自動ランセット

ニプロLSランセット

セーフティシリーズ



医療機器承認番号 224AABZX00195000

商品コード	商品名	梱包単位
11-161	ニプロLSランセット 25G 1.0mm	25本入り
11-162	ニプロLSランセット 25G 1.0mm	30本入り
*11-163	ニプロLSランセット 25G 1.5mm	25本入り
*11-164	ニプロLSランセット 25G 1.5mm	30本入り
11-165	ニプロLSランセット 28G 1.0mm	25本入り
11-166	ニプロLSランセット 28G 1.0mm	30本入り
*11-167	ニプロLSランセット 28G 1.5mm	25本入り
*11-168	ニプロLSランセット 28G 1.5mm	30本入り
11-169	ニプロLSランセット 30G 1.0mm	25本入り
11-170	ニプロLSランセット 30G 1.0mm	30本入り
*11-171	ニプロLSランセット 30G 1.5mm	25本入り
*11-172	ニプロLSランセット 30G 1.5mm	30本入り
11-173	ニプロLSランセット 30G 0.7mm	25本入り
11-174	ニプロLSランセット 30G 0.7mm	30本入り

*1.5mmは全て受注生産です。ガンマ線滅菌済

関連製品

ニプロケアファスト®R専用
ニプロCF
コントロール液

商品コード	梱包単位
11-081	1箱(4mLx1本)

● 使用期限の過ぎたニプロCFコントロール液は使用しないでください。

充電用ACアダプタ
専用ACアダプタ

商品コード	梱包単位
11-909	1個/箱

採血補助用品
アルコール綿 ニプロクリン®

商品コード	梱包単位
11-745	30枚/1袋(個別包装)

採血補助用品
救急絆創膏 ニプロパッド®

商品コード	梱包単位
11-746	30枚/1袋(5枚折りx6)

医療機器届出番号 43B2X0005000017
製造販売 リバテープ製薬株式会社

ランセット用廃棄ボトル
廃棄ボトル 容量500mL

商品コード	梱包単位
11-789	10個/箱



ご使用の際は取扱説明書をよく読みのうえ正しくお使いください。

水・湿気・湯気・ほこり・油・煙等の多い場所でのご使用はしないでください。
故障・火災・感電などの原因となることがあります。

- 本パンフレット掲載の画面写真はイメージです。
- 本パンフレットの商品写真は実物と若干異なる場合があります。
- 本パンフレットに掲載した製品は機能・性能の向上のため、仕様およびデザインは予告なく変更する場合があります。
- 本パンフレットの記載内容は2016年7月現在のものです。

お客様相談窓口
(通話料無料)

ニプロケアファスト®に関する疑問・質問などございましたら、お気軽に右記「お客様相談窓口(通話料無料)」にお問い合わせください。治療などに関しましては主治医にご相談ください。

やさしい ニプロ
☎ 0120-834-226 9:00~17:30
(土・日・祝祭日を除く)

電話番号をよくお確かめの上、おかけ頂きますようお願い致します。

当フリーダイヤルでは、お客様に適切な対応をさせていただく為に個人情報をお伺いしております。必要な情報をいただけない場合には適切な対応ができない場合があります。

CareFast、ケアファスト、ライトショット、セーフティシリーズはニプロ株式会社の登録商標です。

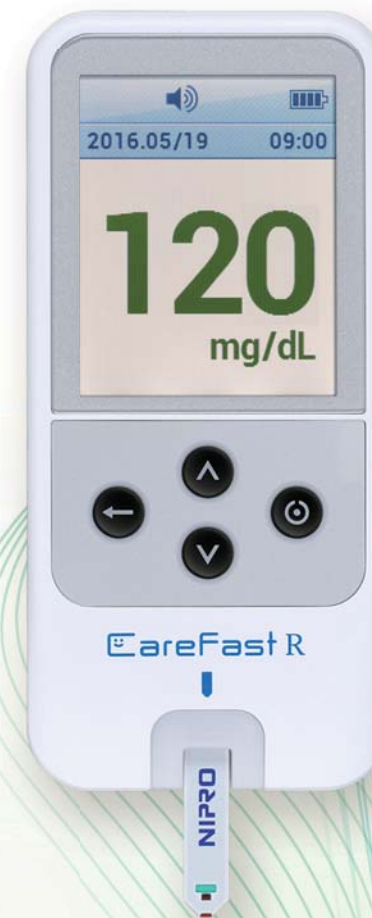
血糖自己測定器
(自己検査用グルコース測定器)

CareFast®R

ニプロケアファスト®R

医療機器承認番号:22700BZX00396000 高度管理医療機器(クラスII) 特定保守管理医療機器

あなたの「いつも」を快適に

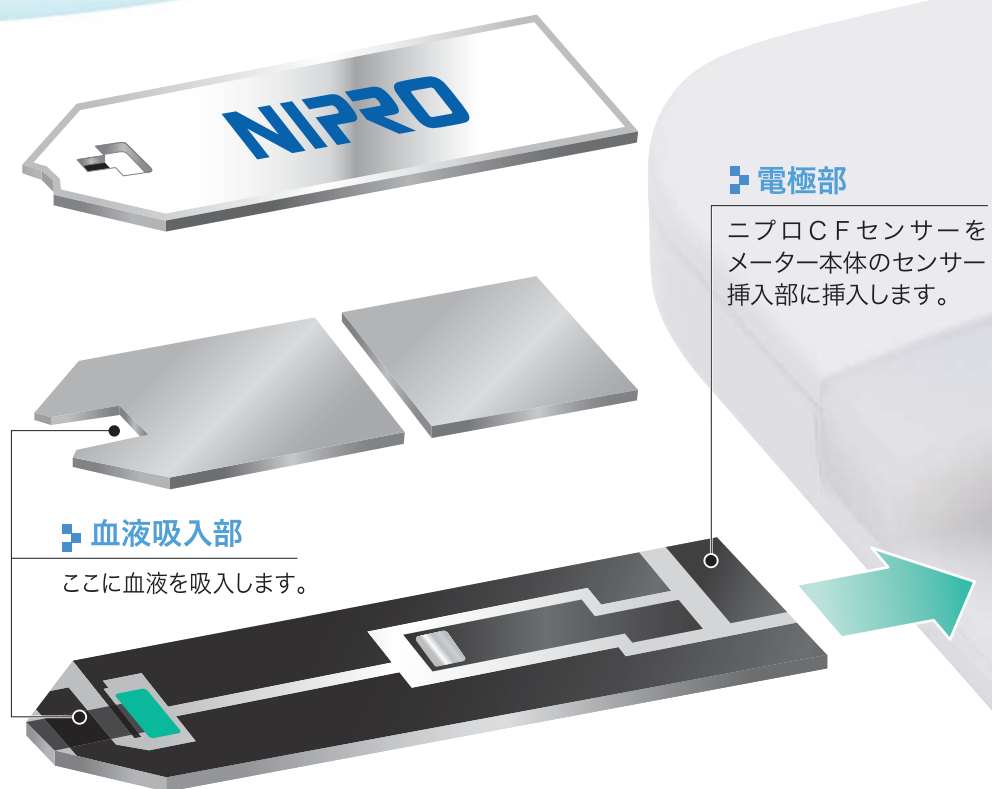


ニプロCFセンサー

- 電極を平行に配置することにより、必要血液量は0.5 μ Lと少量です。
- ストローのような構造で確実に素早く検体を吸い上げます。
- 反応成分を最適化したため、ヘマトクリット15～65%で影響がほとんどありません。
- GDH(グルコースデヒドロゲナーゼ)を反応酵素に使用することにより、溶存酸素の影響を回避しました。
- PAM(プラリドキシムヨウ化メチル)、ヨウ素剤、マルトースの影響を受けません。

ニプロCFセンサーの特長

必要血液量はわずか0.5マイクロリットル。
測定時間5秒と簡単です。



ニプロCFセンサーの性能

◎同時再現性

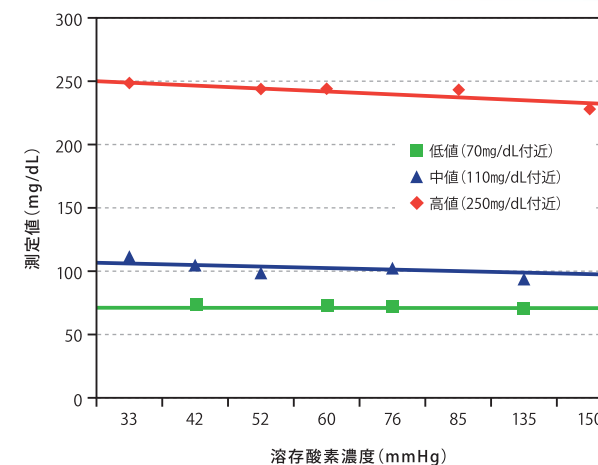
低・中・高濃度の3種類に調製した血液を10回測定した時の同時再現性を示します。

	低値	中値	高値
1回	54	112	276
2回	53	112	279
3回	54	114	279
4回	53	114	279
5回	53	117	281
6回	54	114	272
7回	54	112	288
8回	51	114	278
9回	53	112	285
10回	54	113	272
mean	53.3	113.4	278.9
max	54	117	288
min	51	112	272
range	3	5	16
S.D.	0.95	1.58	5.04
C.V.(%)	1.78	1.39	1.81

(mg/dL)

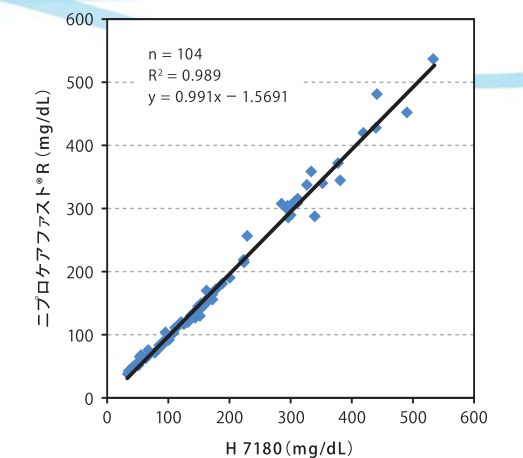
◎溶存酸素の影響

各濃度調製血(低・中・高濃度)の溶存酸素を調整し、測定した結果を示します。



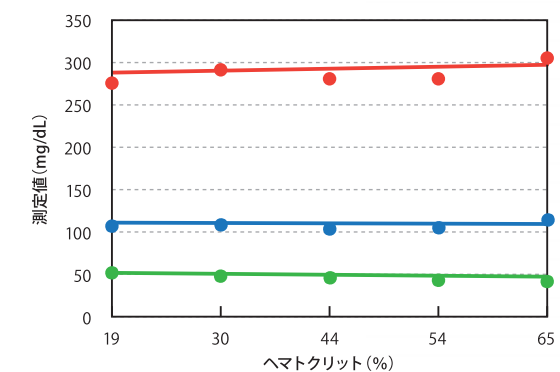
◎相関性

生化学自動分析機とニプロケアファスト®Rの相関性を示します。



◎ヘマトクリットの影響

各濃度調製血(低・中・高濃度)のヘマトクリットを調整し、測定した結果を示します。



※データは全て当社測定値に基づきます。

ニプロケアファスト®R

毎日使うものだから。
素早くカンタン、
ニプロの血糖自己測定器。



ニプロケアファスト®R 仕様

測定試料	全血 0.5μL
測定範囲	20~600mg/dL
測定時間	5秒
電源	3.7V/280mA・リチウムポリマー電池(充電可)
測定回数	50回
充電回数	300回
使用環境	温度/5°C~50°C 湿度/10~90%RH
自動シャットダウン機能	2分後に自動的に電源が切れます
メモリ機能	500回分の測定値を保存
外形寸法	巾45mm×高さ97mm×厚さ13mm
重量	約52g

日本の環境に対応した温度範囲(5~50°C)。

使用環境温度

採血可能箇所

※採血部位によって血糖値が異なる場合があります。主治医にご相談ください。

ニプロケアファスト®Rの特長

見やすく、使いやすく
ニプロケアファスト®Rです。

表示画面が カラーで見やすい!



2インチフルカラー液晶画面を採用。大きな画面で見やすく、分かりやすい文字サイズと日本語表示です。

目標設定

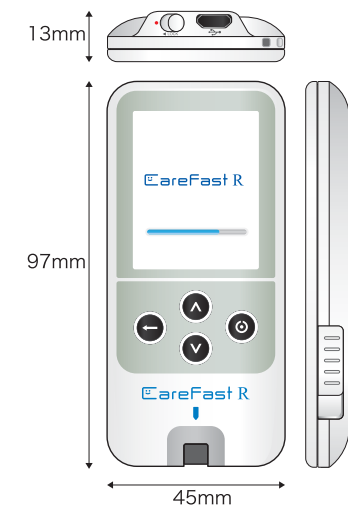


測定結果は血糖値により5色で表示することができます。それぞれの色に対する血糖値の範囲を設定します。

H	高い(赤)	600mg/dL以上
	やや高い(オレンジ)	599mg/dL
	目標範囲(緑)	22~598mg/dL
	やや低い(水色)	21mg/dL
L	低い(青)	20mg/dL以下

※初期設定は上記のようになっています。

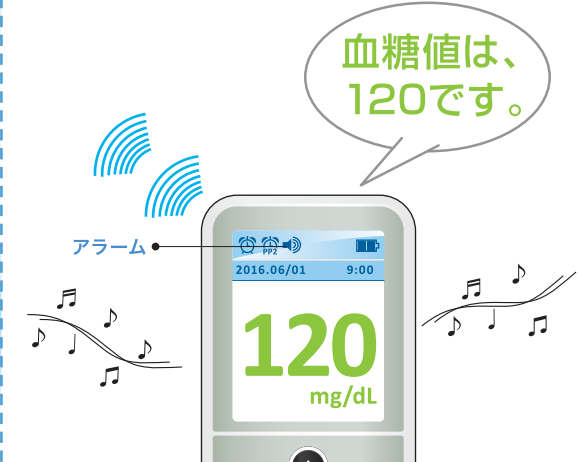
薄型・軽量



リチウムポリマー電池の採用により軽量でコンパクトになり手にフィットする形状を実現しました。重量 約52g。

わかりやすい音声案内

日本語にて音声ガイドを行います。



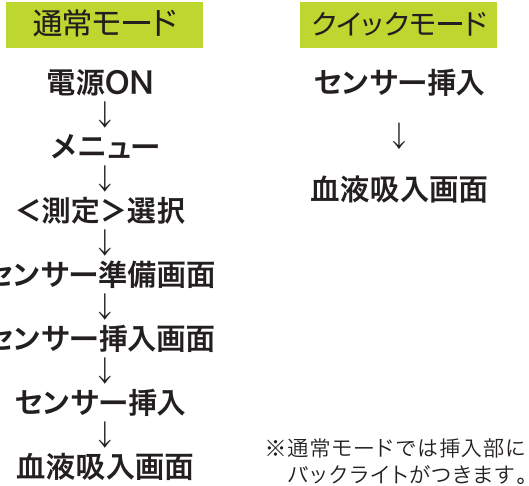
初めてお使いの方や、目の不自由な方にも使いやすくなりました。

ニプロケアファスト®Rの機能

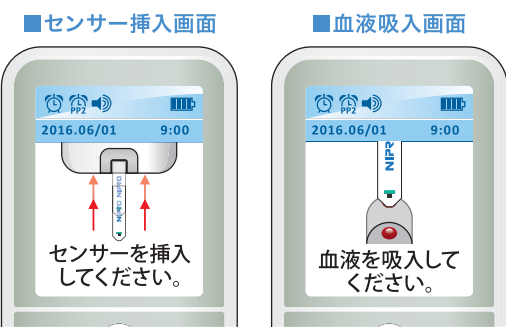
他にもいろいろ便利な機能

測定手順 アニメーション表示

ニプロケアファスト®Rは、2つの測定手順があります。

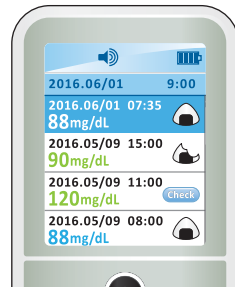


<アニメーション表示>



センサーの挿入動作、血液の吸入動作をアニメーションでわかりやすく表現しました。

最新の測定データから4データ分を表示



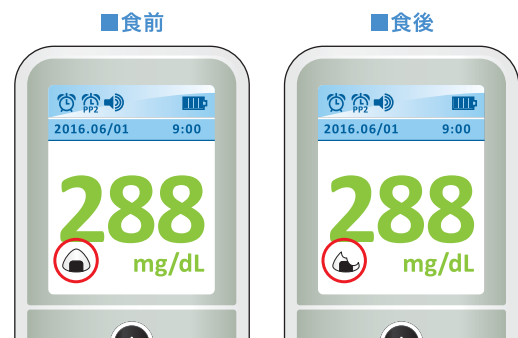
測定結果を4つまとめて表示します。スクロールによって過去のデータが確認できます。

食後2時間後をアラームでお知らせ



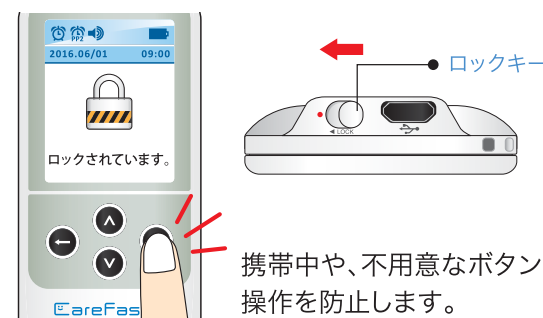
食後2時間後アラームを設定すると、2時間後にアラームでお知らせします。
※時刻設定が可能なアラーム機能も3種類搭載されています。

食前・食後もマークで表示



食前をおにぎりマーク、食後をかじったおにぎりマークで表示し、食前・食後を見やすくしました。

誤操作防止のボタンロック



※ロック状態でセンサーを挿入しますとクイックモードで測定(食前設定)します。

エラーの原因と対処法を案内

エラー1: 使用済みのセンサーを挿入しました。新しいセンサーで測定してください。

エラー2: 採血マークが表示される前にセンサーに血液を吸入させました。新しいセンサーで測定してください。

エラー3: 温度が作動範囲内を外れました。温度を5~50℃になるようにして、30分後に新しいセンサーで測定してください。

エラー4: 血液確認窓まで血液が充填されませんでした。新しいセンサーで測定してください。

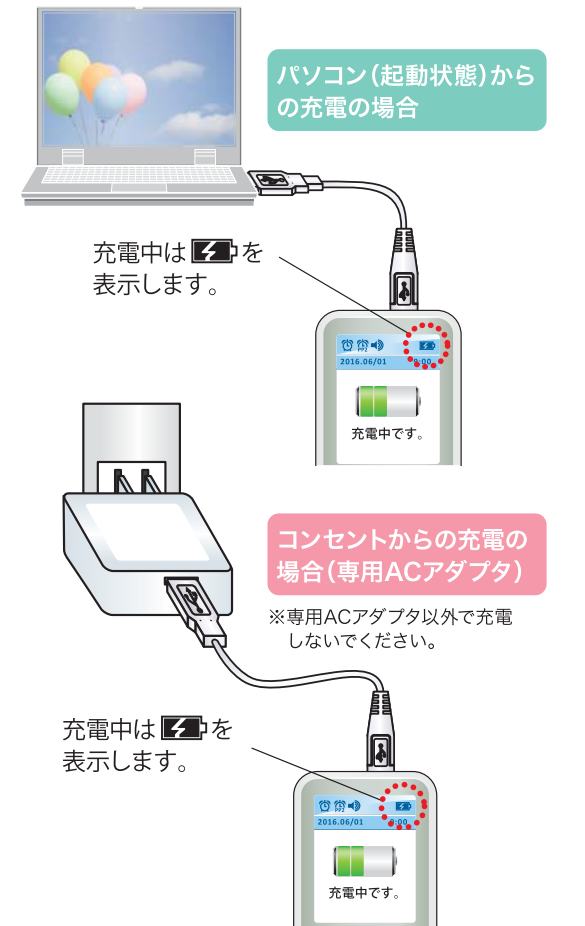
エラー5: 他のセンサーを間違えて挿入しました。このセンサーは使用できません。

エラー6: メーターの故障です。弊社にご連絡ください。

エラー8: 正しく測定できませんでした。新しいセンサーで測定してください。

7つのエラーで表示。エラー表示を日本語にしました。画面をスクロールすると、対処法を表示します。

充電式バッテリー内蔵

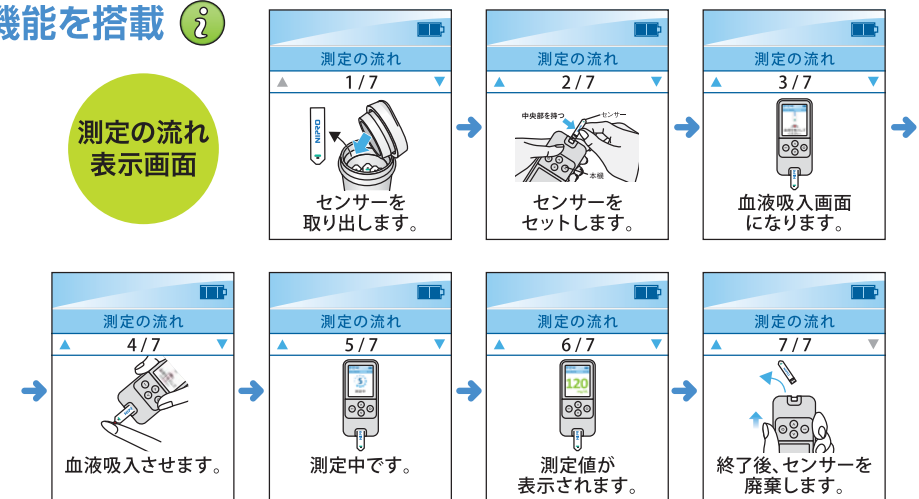


リチウムポリマー電池の採用により、電池交換不要です。乾電池を使用しないため、省資源で環境にも配慮しました。

インフォメーション機能を搭載

測定の流れ表示画面

メーター使用手順、測定の注意事項およびお問い合わせ先を表示します。



ニプロケアファスト®R 使用手順 《クイックモード》で使用する場合

「ニプロケアファスト®R取扱説明書」のDVDをご用意しております。ご用命の際は、弊社営業担当までお問い合わせください。

STEP 1 手洗い



測定の前には必ず流水でよく手を洗い、乾かしてください。

※アルコール綿による消毒のみでは糖分の除去が不十分との報告があります。

STEP 2 測定準備



電極部を上に向け、CFセンサーの中央部を持ってメーターに挿入します。

取扱上の注意 ニプロCFセンサーは1回限りの使用です。再使用はできません。



センサーを認識し、自動的に電源が入り、採血画面が表示されます。

※センサーは正しくメーターに挿入してください。

STEP 3 採血(いずれかを選択し、採血する。)



穿刺器具(ライトショット®L)の穿刺キャップを回して外します。

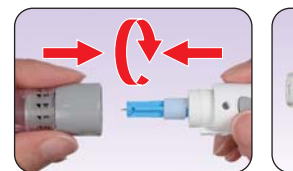


穿刺針(ニプロランセット)を装着します。

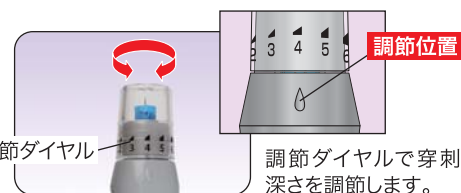
取扱上の注意 ニプロランセットは1回限りの使用です。再使用はできません。



保護キャップをねじって取り外します。



外した穿刺キャップを回し、カチッとするまでしっかりセットします。



調節ダイヤルで穿刺の深さを調節します。
※「3~6」が目安になります。



カチッというまでコックハンドルを引き上げます。(確認窓が●→●になります)

※初めてお使いになる時、調節ダイヤルを回して穿刺の深さを低い数値から試してみてください。

STEP 4 血液吸入

指の場合



穿刺器具(ライトショット®L)を肌に軽く当て穿刺ボタンを押してください。穿刺後すぐに離さずしばらく押し当て(手のひらの場合)、直径1ミリほどの血液が確認できたところで離してください。(食後・インスリン投与後・運動後は、採血部位により測定値が異なる場合があります。)

ご使用のポイント 低血糖の兆候、症状があらわれた場合は、指先から採血することをおすすめします。

※血流を良くするため穿刺部を暖かみを感じる程度にこすってから使用してください。

手のひらの場合



STEP 5 測定結果表示

カウントダウン(5~1)後、測定結果が表示されます。



目標設定が設定されていますので、測定値の高値、低値により数字の色が変わります。



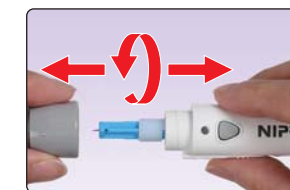
H	高い(赤)	600mg/dL以上
	やや高い(オレンジ)	599mg/dL
	目標範囲(緑)	22~598mg/dL
	やや低い(水色)	21mg/dL
L	低い(青)	20mg/dL以下

※測定値20mg/dL未満の場合は「Low」を、600mg/dLを超える場合は「High」を表示します。

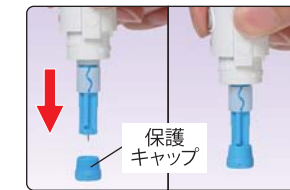
STEP 6 廃棄



メーター側面の排出レバーを下にスライドさせ、CFセンサーを排出します。



穿刺器具(ライトショット®L)の穿刺キャップを回して外してください。



使用済みニプロランセットに保護キャップをかぶせます。



穿刺器具本体の上にある排出レバーを下にスライドさせ、使用後のニプロランセットを取り外します。

※穿刺器具と針は他人と共用しないでください。
※センサー、針については医療機関に相談して処理してください。

取扱上の注意 穿刺器具(ライトショット®L)は患者個人の使用に限り、複数の患者に使用しないでください。【付着した患者の血液等を介した感染症の原因となる可能性があります。】

ご使用上の注意

- ニプロケアファスト®Rは必要血液量が少ないので、手のひらなどからの採血で血糖測定ができますが、**低血糖の兆候や症状があらわれた場合は、指先から採血することをお勧めいたします。**
- 耳朶等の組織が薄い穿刺部位の場合には、貫通の恐れがあるので穿刺部位の裏側を直接指で支えないでください。

詳しくは取扱説明書(製品添付文書)をお読みください。